

# ОНИ ТАКИЕ РАЗНЫЕ – ОБЪЕКТЫ ПЕНЕТРОНА

Несмотря на все, что происходит сейчас в мире, Кузбасс продолжает развиваться. Строятся новые предприятия, жилые дома, торгово-развлекательные центры, детские сады, проводятся ремонты и реконструкция уже существующих сооружений. И самое примечательное, что все это делается при помощи прошедших проверку временем материалов и технологий. Многие по достоинству оценили их эффективность и долговечность и, как следствие, ощутили реальную экономию при их использовании. Это в полной мере относится и к материалам системы Пенетрон. О продвижении бренда в Кемеровской области рассказывает директор ООО «Пенетрон-Кузбасс» Алексей Прилепский.

– Наша компания прикладывает много усилий, внедряя материалы системы Пенетрон. Они применяются на самых разных объектах. Но так как рассказать обо всех невозможно, мы выбрали наиболее значимые и интересные из них.

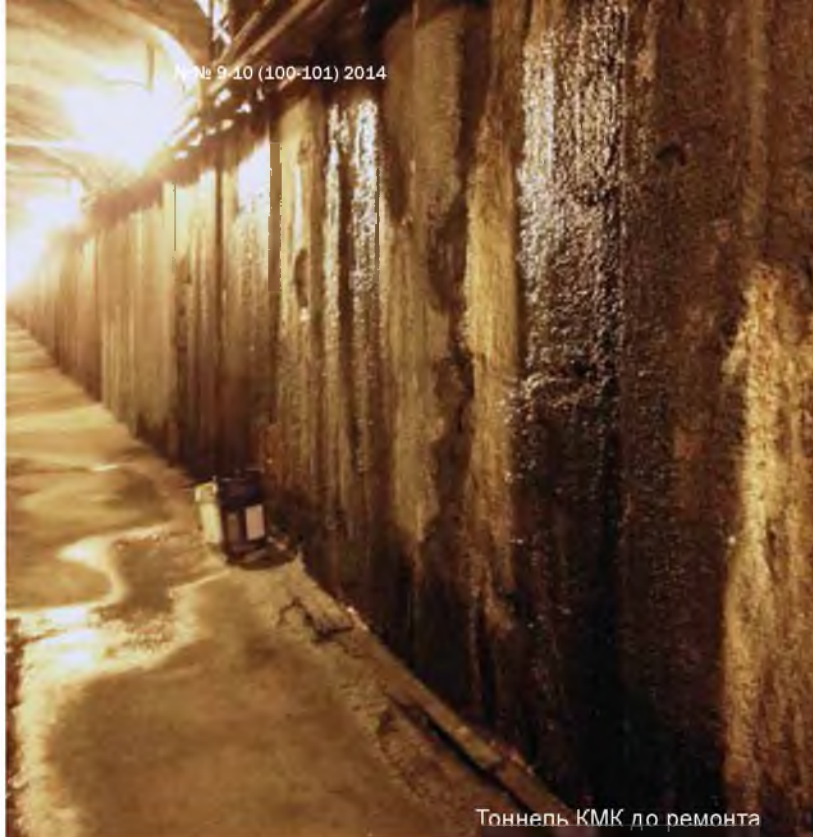
## *Тоннель сакрального значения*

Автомобильно-пешеходный тоннель под КМК (ранее

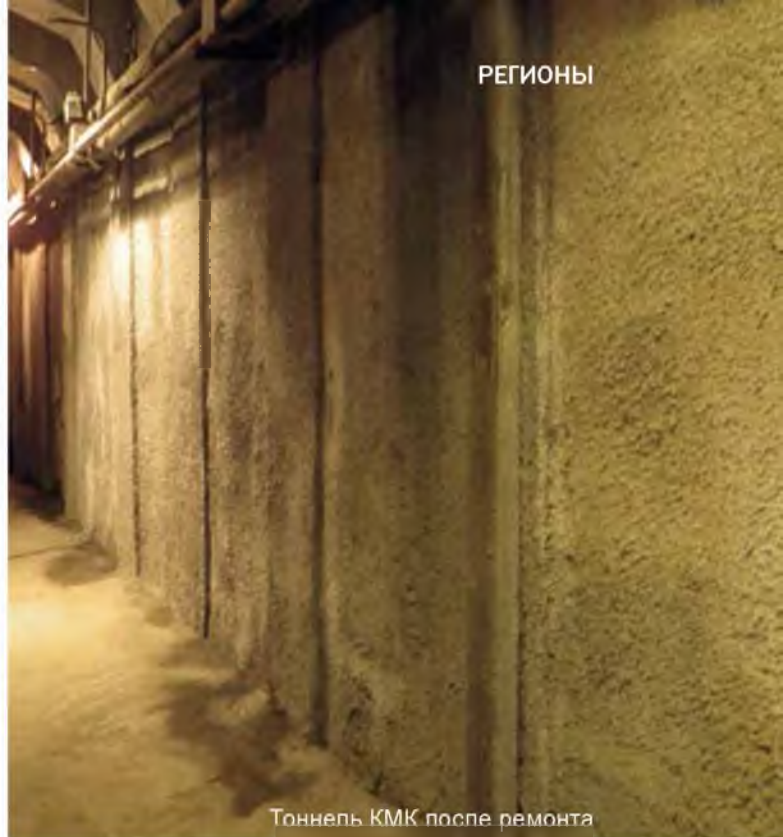
Кузнецкий металлургический комбинат, теперь 2-я промплощадка ЕВРАЗ ЗСМК) был открыт 7 ноября 1933-го. Он был самым длинным в Кузбассе и соединил Верхнюю и Нижнюю колонии. Его длина – 540 метров, ширина – 10, высота – около четырёх. По каждой стороне перекрытия поддерживают по 307 железобетонных столбов. Над тоннелем для нагнетания воздуха построены три купола. На строительство этого сооружения потребовалось 6 млн

Тоннель КМК





Тоннель КМК до ремонта



Тоннель КМК после ремонта

рублей. Так что первый в СССР (мы ставим рекорд во всем) пешеходно-автомобильный тоннель обошелся в совершенно гигантскую по тем временам сумму.

При сооружении тоннеля вынута 180000 кубов земли, уложено 13000 кубов бетона и железобетона, засыпано 6000 кубов гравия и 62000 кубов земли. Тоннель пересекают 25 железнодорожных путей и две шоссевые дороги, построено 16 мостов. При рытье тоннеля выяснилось, что грунт не выдерживает проектную нагрузку – под ним был плавун, и пришлось забить дополнительно 800 свай.

С момента сдачи тоннель эксплуатировался более 80 лет без капитального ремонта. Неудивительно, что за такой срок под воздействием внешней среды гидроизоляция частично пришла в негодность. Для ее восстановления предварительно было проведено обследование объекта, подготовлен проект по реконструкции, в который вошла почти вся линейка материалов Пенетрон.

Ремонтные работы проводились в районе КПП № 1: от въезда в тоннель до проходной и от проходной до выезда в сторону рельсобалочного цеха. Напорные течи через швы и даже тело бетона пришлось останавливать полиуретановыми смолами «ПенПурФом» и «ПенСплит-Сил». Вся поверхность обрабатывалась проникающим составом «Пенетрон». Поверхностный слой бетона, разрушенный в процессе эксплуатации, был восстановлен материалом «Скрепа М500 ремонтная». А герметизация

деформационных швов тоннеля произведена при помощи эластичной ленты «ПенеБанд С», выдерживающей значительные деформации шва в различных направлениях, и двухкомпонентного клея «ПенеПокси 2К», который при полимеризации превращается в твердый и прочный материал. Все это позволило продлить жизнь тоннелю еще на несколько десятилетий.

В наши дни, кроме важнейшего производственного значения, автомобильно-пешеходный тоннель является историческим памятником Кузнецкстроя. Сегодня здесь ежедневно проезжает около 2000 автомобилей. Памятник архитектуры в прямом и переносном смыслах хранит в себе информацию о выдающихся ударниках стройки. В стене тоннеля захоронен прораб верхнего участка Александр Заев, умерший в июле 1933-го. Во время строительства он заболел воспалением лёгких и, умирая, завещал похоронить его прямо здесь, чтобы быть причастным к открытию великой всесоюзной стройки. Прежде чем опустить гроб в котлован, на грудь ему прикрепили значок отличника Кузнецкстроя, а в руки вложили грамоту.

#### *Планетарий им. А. А. Федорова*

Этот крупнейший в Сибири и первый в Кузбассе планетарий, расположенный в Центральном районе города Новокузнецк, является культурно-методическим центром. Он был открыт в 1959 году, а в 1970-м переведен в новое здание «паркового» типа. Диаметр купола 12 ме-





Планетарий

тров, мест для зрителей – 150. С 18 февраля 2010 г. в зале планетария установлена последняя модель аппарата Skymaster ZKP4 с полнокупольной проекционной системой Space Quit Gate фирмы «Карл Цейс», состоящей из пяти цифровых независимых проекторов. Совместная система управления позволяет во время сеанса плавно переходить от аналоговой проекции к цифровой, оптимально используя преимущества обеих систем и отображая 7000 звезд. Подобные аппараты есть только в трёх городах России – в Калуге, Новокузнецке и Ярославле.

В 2014 году в рамках программы подготовки к празднованию в Новокузнецке Дня шахтера было заменено покрытие купола, выполнены работы по ремонту внутренних помещений, фасада и витражей, заменено кровельное покрытие, благоустроена прилегающая территория. Конечно, без Пенетрона здесь тоже не обошлось – гидроизоляция стен заглубленных технических помещений была выполнена изнутри материалом «Пенетрон», для гидроизоляции пола в бетонную смесь добавляли «Пенетрон Адмикс», швы герметизировали гидроизоляционным жгутом «Пене-



Планетарий, во время ремонта



Планетарий, после ремонта





Краеведческий музей

бар». «Пенетрон Адмикс» был также применен при производстве работ по усилению несущих стен конструкции.

Подобные реставрационные работы проведены впервые за все время существования объекта. В фойе здания появилась интерактивная аппаратура и мониторы, с помощью которых будет транслироваться движение планет. На прилегающей территории установили солнечные часы высотой 1,8 метра, вокруг которых появится модель солнечной системы.

В День шахтёра обновлённый звёздный зал распахнул свои двери для посетителей. На открытии планетария присутствовал губернатор Кемеровской области Аман Гумирович Тулеев, глава города Новокузнецка Сергей Николаевич Кузнецов, дважды Герой Советского Союза, лётчик-космонавт Борис Валентинович Волынов, дважды Герой Советского Союза, лётчик-космонавт Алексей Архипович Леонов, а также почётные гости.

#### *Краеведческий музей*

После капитального ремонта в Кузбассе открылся

Ремонт фасада краеведческого музея







один из крупнейших и старейших музеев Кемеровской области – Новокузнецкий краеведческий музей. Это первый музей Кузбасса, он создан на основе частного музейного собрания кузнецких краеведов Дмитрия Тимофеевича Ярославцева и Георгия Степановича Блынского. Его открытие состоялось 7 ноября 1927 г. в г. Кузнецке (современный Кузнецкий район г. Новокузнецка). В настоящее время музей располагается в центре города на первом этаже жилого пятиэтажного дома на площади в 1400 кв. м.

На ремонт музея затрачено 50 млн рублей из областного бюджета. В музее отремонтированы фасад здания, стены, потолок, пол, заменены все коммуникации, установлены новые окна, двери, восстановлены прежние облицовочные плиты, которые обработаны материалом «Пенетрон». Кроме того, оборудованы автономная система отопления с автоматическим погодным регулированием и система вентиляции, новая система пожарной, охранной сигнализации, видеонаблюдение и современное оборудование. Специальный монитор, подключенный к системе «телемост», позволяет в режиме он-лайн увидеть, как идет реальная добыча угля, и даже задать вопрос шахтёру, который в этот момент находится глубоко под землей, в забое шахты.

Коллекция музея насчитывает более 56 тысяч экспонатов, среди которых есть археологические находки из белой бронзы III–IV веков нашей эры, фрагмент памятного креста 1717 года, изготовленного для Кузнецка по указу Петра Первого, подлинные грамоты императрицы Екатерины Второй с её личной печатью (1782 и 1784 годов), уникальные документы кузнецкого архива XVIII–XIX веков и многое другое.

В преддверии Дня шахтера обновлена экспозиция «Шахтерская доблесть и слава», которая существует в Новокузнецком краеведческом музее с 1985 года. Отдельная часть экспозиции посвящена кузбасскому «Стаханову», дважды Герою Социалистического Труда, прославленному шахтёру, почётному гражданину Кемеровской области Егору Дроздецкому.

### *Детский сад «Непоседы»*

В Орджоникидзевском районе по улице Новобайдаевская в микрорайоне «Б» построен детский сад на 240 мест. Это подарок городу к областному Дню шахтёра от завода «Кузнецкие ферросплавы», который уже давно используют материалы системы Пенетрон. Не обошли стороной Пенетрон и при строительстве этого детского сада. Дошкольное учреждение строили около года. Архитекторы выполнили проект, а



всё творческое оформление взяла на себя заводская группа дизайнеров. Вот результат – яркий и необычный детский сад под названием «Непоседы». Участие в его открытии принял губернатор Кузбасса Аман Тулеев. Все детали интерьера детских групп выполнены по индивидуальному заказу. Кроме того, каждая комната оборудована климат-контролем, полами с подогревом. В детском саду много «изюминок»: это театральная студия, замечательный музыкальный зал, оформленный в стиле «Королевства кривых зеркал», современный пищеблок, спортивно-тренажерный зал.

Новый детский сад рассчитан на 240 мест. Сформировано 10 групп, 8 из которых ясельные, это значит, большая часть воспитанников – дети от 1,5 лет.

Позаботились строители и о безопасности детей. Детский сад оснащён камерами видеонаблюдения, а

так же видеодиктофонами. На территории установлено современное игровое и развивающее оборудование.

### *Поющий фонтан*

В Новокузнецке открыли первый в Кузбассе «поющий» фонтан. Его построили за несколько месяцев в сквере Н.С. Ермакова, а открытие приурочено ко Дню города. За основу был взят проект действующего фонтана в Киеве. По замыслу авторов, новокузнецкий фонтан имеет форму эллипса. Размер его 192 квадратных метра. Чаша фонтана находится под землей, и её объем составляет 65 кубометров. Гидроизоляцию бетонной чаши обеспечивают добавка в бетон «Пенетрон Адмикс» и гидроизоляционный жгут «Пенебар». Напор воды обеспечивают 150 форсунок, которые «подстраиваются» под музыкальные композиции, звучащие из динамиков, расположенных рядом с фонтаном.

Поющий фонтан

