

# Немцы в городе:

## «немецкий след» в архитектуре Новокузнецка 1930-х годов

**Новокузнецк по праву можно назвать городом удивительной и необычной архитектурной судьбы. К его градостроительной истории приложили руку многие известные архитекторы, среди которых мы найдём и знаменитых братьев Весниных, и замечательного сибирского зодчего Андрея Крячкова, и великолепного современного мастера Юрия Журавкова. Только перечисление именитых и не очень архитекторов, чьи творения украсили наш город, займёт не одну страницу. Некоторым особняком в этом списке будет стоять относительно небольшая группа, состоящая из фамилий немецких архитекторов. Как и почему зодчие из Германии попали в наш город, что они смогли здесь сделать, и какова судьба их архитектурного наследия – обо всём этом постараемся рассказать в предлагаемом очерке. Итак, ЧАСТЬ I.**

Современный Новокузнецк, хоть и имеющий богатую историю в лице своего прародителя Кузнецка, никак не был с ним связан в архитектурном плане. Новокузнецк строился с «чистого листа», в его концепции были заложены совершенно иные мотивы и принципы. В этом была его сила. Но в этом скрывалась и большая беда: город, возникнув в конце 1920-х годов как рабочий посёлок при строящемся Кузнецком металлургическом комбинате, появился на свет в очень короткие сроки, он рос не постепенно, а сразу и вдруг. Его первоначальный архитектурный облик сформировался буквально в считанные годы, когда на пустырях бывшей Горбуновской площадки, ещё без общего генерального плана, стали сооружаться многоэтажные жилые и общественные капитальные здания. Почему так произошло?

Справедливости ради нужно сказать, что начальная схема планировки будущего Новокузнецка (тогда ещё мыслимого как заводского посёлка при КМК) была составлена инженерами-проектировщиками Гипромеза (государственный институт по проектированию предприятий металлургической промышленности) уже в 1928 г. В расчёт численности этого населённого пункта была положена цифра в 25 тысяч чело-

век (имелись в виду рабочие и служащие комбината и члены их семей плюс угольщики будущего Куйбышевского рудника).

С точки зрения градостроительной концепции, схема Гипромеза предполагала создание, по существу, посёлка коттеджного типа с одноэтажными домами и участками, с обилием зелёных насаждений, что в значительной степени перекликалось с идеями английского архитектора Э. Говарда о создании городов-садов, чрезвычайно популярных в России в первые два десятилетия XX в. Популярных настолько, что находили живой отклик даже в далёкой Сибири. Так, появление пристанционного посёлка Сад-Город (ныне небольшой исторический район г. Новокузнецка перед Редаково) было инициировано акционерным обществом «Копикуз» в связи с планировавшимся размещением на этом месте станции Кузнецк как конечного пункта ответвления от Транссибирской магистрали к углю и металлу юга Кузбасса.

Для проектирования этого посёлка именно по «типу городов-садов» в 1916 г. управлением Кольчугинской железной дороги (входившей в состав «Копикуза») был приглашён тогда ещё молодой, но уже известный сибирский архитектор Андрей Дмитриевич Крячков. Дальнейшие политические события (среди которых – национализация предприятий бывшего «Копикуза») поставили точку во всех этих начинаниях. Разработанная А.Д. Крячковым для Сад-Города схема так и не получила своего практического воплощения ни с точки зрения планировки этого населённого пункта, ни с точки зрения сооружения монументальных зданий (вокзала, управления дороги, церкви и др.). В итоге от этой интересной идеи на кузнецкой земле осталось только красивое название, первоначальный смысл которого был непонятен даже его первопоселенцам. Так, побывавший здесь в 1926 г. корреспондент краевой газеты «Советская Сибирь» М. Кравков, пытаясь выяснить происхождение столь неподходящего для хаотично разбросанного на голой местности поселения его названия – Сад-Город, получил самые фантастические версии от его старожилов, согласясь в итоге с одним из «крайних реалистов», что «сад здесь воображаемый, а город предполагаемый»

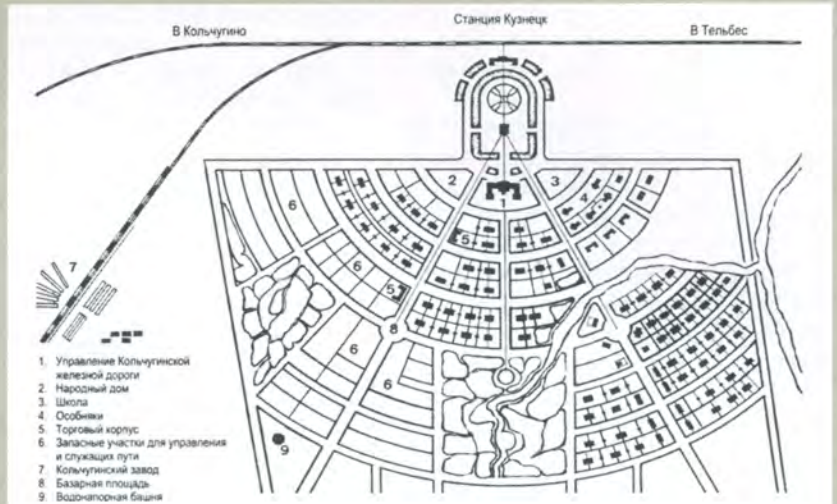
Однако среди части советской архитектурной интеллигенции 1920-х гг. идеи Говарда были живы и даже получили своё второе дыхание. Любопытно, что в 1921 году томский архитектор П.А. Парамонов выступил организатором открытого конкурса на проект города-сада для Щегловска (Кемерово), победителем которого он сам и стал. Неслучайно, что и в градостроительной концепции Кузнецкого заводского посёлка Гипромеза явственно просматриваются говардские черты, хотя и не в чистом виде. Эти отступления от «классического варианта» касались следующего. Вместо изначальной концепции города-сада всё сильнее наступает идея советского сада-города, диаметрально расходящаяся в своей идеологической основе с английской тёзкой. Если в оригинальном варианте Э. Говарда акцент ставился на индивидуальное строительство в соответствии с особенностями ландшафта и рельефа, то в советской градостроительной теории со второй половины 1920-х гг. получает мощное развитие идея «социалистического города», призванного сформировать компактное расселение производственно-бытовых коллективов, в первую очередь путём возведения многоэтажного многоквартирного жилья (вплоть до домов-коммун) с регулярной застройкой. Важно, что для возникновения такого поселения необходимо наличие «градообразующего» предприятия. Иными словами, советский город-сад строился на совершенно иных инженерных, а главное, социальных принципах. Общим оставалось лишь то, что советский рабочий посёлок, как и говардский оригинал, являлся самостоятельным жилым организмом.

В проекте же Гипромеза ещё боролась как черты говардской идеи города-сада (наличие индивидуальной коттеджной застройки), так и черты новых советских градостроительных тенденций (возникновение самого посёлка было обусловлено наличием градообразующего предприятия – металлургического завода; планировка кварталов была компромиссной: с одной стороны, лучевая система улиц учитывала в определённой мере характер местности, но в большей степени следовала искусственно созданной «правильной» планировке кварталов, рассматривая заводоуправление и площадь перед ним как цен-





**Андрей Дмитриевич Крячков.**  
 Фото сделано в период  
 проектирования Сад-Города



Проект разбивки участков города-сада при Управлении Кольчугинской железной дороги на станции Кузнецк, 1916 г. Генеральный план станции Кузнецк. Общий вид зданий Управления Кольчугинской железной дороги. Проект – А.Д. Крячков (из книги Залесова «Архитекторы Томска-2»)



Проект Гипромеза, 1928 г.



тральное ядро рабочего городка). Но даже в таком виде гипромезовский «посёлок-сад» оказался под жёстким ударом критики и был отвергнут.

В итоге осенью 1929 г. Кузнецкстрой столкнулся с проблемой отсутствия проекта жилого посёлка. В этих условиях президиум Сибирского краевого исполкома не нашёл ничего лучшего, как своим постановлением от 2 октября 1929 г. поручить планировку Нового Кузнецка самому Кузнецкстрою. Для решения столь сложной задачи руководство Кузнецкстроя начинает вести переговоры с Государственной технической конторой по проектированию новых фабрик и заводов — «Госпроектом» — на предмет выполнения этой организацией работ по проектированию посёлка при строящемся заводе. «Госпроект» согласился на организацию и проведение всесоюзного конкурса на составление схемы планировки проектируемого посёлка и стал окончательным разработчиком вновь создаваемого населённого пункта, включая его детальную разработку. Таким образом, объявляемый конкурс должен был дать в руки «Госпроекта» ту принципиальную схему, на основе которой он мог бы производить дальнейшую конкретную планировку. Кроме того, «Госпроект» в духе главенствующих тогда тенденций в развитии советского градостроительства сделал акцент в разработанной им программе конкурса на такой принципиальный момент, как полное обобществление бытовой жизни трудящихся.

В соответствии с этими требованиями и разрабатывались участниками конкурса, объявленного в конце 1929 г., проекты планировки Кузнецкого посёлка. Состав участников оказался весьма солидным, что обещало качественную проработку проектов. В конкурс включились четыре архитектурных общества и две отдельные группы зодчих, в том числе ведущие отечественные архитекторы — А.В. Щусев, братья Веснины. Именно работа братьев Л.А. и А.А. Весниных была признана победителем конкурса, итоги которого были подведены в начале апреля 1930 г. Однако жизнь настолько быстро шла вперёд, что этот интересный с градостроительной точки зрения проект с преобладанием домов-коммун оказался не отвечающим новым условиям по идеологическим соображениям. Дело в том, что принимающая всё больший размах «мода» на всеобщее обобществление стала выливаться во всё более гипертрофированные формы. В области архитектурного проектирования это наиболее ярко проявилось в попытках разработать схемы коммунизации всех сторон быта трудящихся: питания, жилья, воспитания детей с отделением их

от родителей и т.д. В этих условиях правительство принимает ряд постановлений, призванных придать нужную направленность творческим изысканиям советской интеллигенции (в первую очередь, постановление ЦК ВКП(б) от 16 мая 1930 г. «О работе по перестройке быта»). С этого времени начинается отход от идеи крайних форм обобществления культурно-бытовой жизни трудящихся, что выразилось, в том числе, в отказе от внедрения домов-коммун как основополагающего принципа социалистического города.

Но главное было всё же в другом. Ещё в конце зимы 1930 г. в краевом центре растёт понимание того, что «разработку планировочных проектов нужно вести, ориентируясь на весь район Нового Кузнецка как комплекс поселений, группирующихся около ряда промышленных предприятий и с охватом существующего Сад-Города». Иными словами, на повестке дня не просто вопрос о разработке заводского посёлка с населением в 20-25 тысяч человек, а «создание города Ново-Кузнецка, предусматривающего охват населения и ряда других заводов и промышленных предприятий, проектируемых в районе строящегося Кузнецкого металлургического завода, чем почти в 4 раза увеличивается цифра населения по сравнению с исчисленным населением для основного города при Кузнецком заводе». Итак, в то время как и «Госпроект» (и, соответственно, участники конкурса), и сам Кузнецкстрой в проектных вычислениях оперировали цифрой в 25 тысяч, краевой центр предложил кардинально пересмотреть будущее намеченного посёлка и расширить его территорию на всё пространство промышленных предприятий Кузнецкого узла с увеличением населения до 100 тысяч (в том числе и за счёт увеличения числа трудящихся на Кузнецком метзаводе в связи с повышением производственных мощностей КМК с 500 до 1100 тысяч тонн чугуна в год) и выйти с ходатайством перед правительством о «признании Ново-Кузнецка городом социалистического типа и образовании для его строительства особого управления по типу Сталинградстроя и Новосибирстроя».

Между тем в результате всего этого Кузнецкстрой вновь остался без проекта города. Однако реальная ситуация на заводской площадке требовала безотлагательного начала работ по капитальному гражданскому строительству. Именно при таких обстоятельствах летом 1930 года закладываются фундаменты первых десяти четырёхэтажных каменных домов по чертежам «Госпроекта» (автор — архитек-

тор Чернышёв) в начале современного проспекта Энтузиастов, ставших отправной точкой для формирующегося социалистического города (Соцгорода). Можно сказать, что «десять каменных домов», выстроенных вне какого-либо концептуального плана, «застолбили» фактом своего существования определённую территорию и «привязали» к себе всех последующих градостроителей.

Тем не менее животрепещущий вопрос — кто же будет проектировать города Кузбасса вообще и новый Кузнецк в частности — оставался крайне актуальным и требовал своего скорейшего разрешения. В итоге был сделан очень оригинальный и далеко идущий выбор, который пал на группу немецкого архитектора Эрнста Мая, широко известного к тому времени в мире своими новаторскими проектами рабочих посёлков и недорогого жилья для рабочих во Франкфурте-на-Майне.

В октябре 1930 г. группа Мая приехала в Советскую Россию для работы в проектно бюро Цekomбанка, основной функцией которого являлось финансирование капитального жилищного и коммунального строительства. В связи с этим Цekomбанк был весьма заинтересован в активизации гражданского строительства в новых проектируемых городах, в первую очередь в Магнитогорске (где тогда также шло возведение гиганта металлургии) и Кузнецке. Именно поездка в эти города с целью составления эскизного генерального плана и стала первым заданием группы Мая. Вот как об этом вспоминал в беседе с корреспондентом Лидией Тоом в декабре 1933 года немецкий архитектор:

*«В Кузнецке мы работали 3 дня и 3 ночи вместе с местными работниками... Сами понимаете, что можно сделать за такой срок. Но таковы были предписания. Я не был знаком с вашими условиями, но я имел определённый технический инстинкт, который помог мне подойти к решению такого сложного вопроса. Когда я туда приехал, завод уже начал работать, и я там сказал, что, если бы этого не было свершившимся фактом, я никогда бы не предложил для завода этого места. Там болото на метр. Место это нездоровое, малярийное, и там ужасно дорого строить, потому что там надо делать большой фундамент. В Кузнецке 10 домов было уже до меня, но они ещё не были готовы. Были заложены фундаменты и 1-2 этажа. Мы стремились использовать эти дома, причём старались, чтобы при этом не чувствовалось, что это отдельные дома. Была ещё возможность строить за рекой Томью, но это очень далеко и мало реаль-*





Обложка журнала «НОВЫЙ ФРАНКФУРТ» за сентябрь 1930 г., посвященного отъезду архитекторов группы Эрнста Мая в Россию



Немецкий архитектор Эрнст Май



Новокузнецк. Дома первого (1931–1932 годы) и второго типа (1933 год), построенные по проекту архитектора Эрнста Мая



но, так как для этого пришлось бы строить мост, стоящий миллионы».

В итоге Э. Май дал проект будущего города на левобережной площадке недалеко от строящегося завода под углом максимального упрощенчества внешних форм, строгого геометрического расположения домов и кварталов, внутреннего их построения по принципу максимальной экономии строительных материалов. Кажущийся практицизм и миллионы экономии, которые сулил проект Мая, перевесили чашу весов в его пользу. Правительственная комиссия, которая была создана 13 марта 1931 г. для рассмотрения проектов жилищного строительства Кузнецкстроя, остановила свой выбор на варианте немецкого архитектора.

Уже в 1931–1932 годах по немецкому проекту застраивается целый район Соцгорода в пределах современных улиц Хитрова и Энтузиастов трёхэтажными жилыми домами (в конце 1950-х годов часть из них была наращена до 4-х этажей) квартирно-

го типа с небольшими кухнями и ванными комнатами. Дома возводились группами по пять штук, между которыми в разрывах предполагалось создание зеленых зон и спортивных площадок. На дорогу эти дома выходили глухими торцами, что должно было, по задумке архитектора, оградить жильцов от излишнего уличного шума и пыли. Э. Май уделял большое внимание освещённости и проветриванию квартир (отсюда – ориентация домов по оси север-юг и наличие окон даже в ванных комнатах). Но дадим слово самому архитектору.

*«Я предложил северный тип города: здесь все комнаты повернуты на юг, а на север выходят только кухня, уборная и ванная. Нормальная квартира такая: большая комната и две маленькие спальни. Поскольку в квартире живёт одна семья, необязательно, чтобы ванная и уборная были в отдельных помещениях, их можно для экономии площади устроить вместе. Я являюсь сторонником того, чтобы в ванную и уборную попадал первый*

*свет. Для того, чтобы каждая, даже очень маленькая квартира могла иметь ванну, я решил ванны устраивать сидячие. При этом мне нужно не более 85 см, а для лежащей значительно больше. Кроме того, мы устраиваем душ».*

Эти принципы и были реализованы в указанных домах. Но далеко не все, что планировал Э. Май, было воплощено на практике в новокузнецком Соцгороде. Его проект был весьма целен и продуман. Немецкий архитектор придавал большое значение штукатурке и покраске домов, озеленению кварталов, наличию наряду с жилыми трёхэтажными домами двухэтажных общественных зданий (детских садов, клубов и т.д.), что должно было дать интересный архитектурный контраст по этажности домов и создать визуально и эстетически более цельное и законченное представление об общественно-жилом квартале. Ничего этого в начале 1930-х годов сделано не было. В итоге серые неоштукатуренные ка-





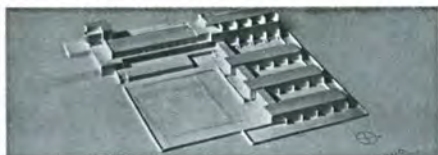
*Образцовый детсад в Соцгороде. Архитектор – Грета Шютте-Лихоцкая. Фото 1936 года*

*Грета Шютте-Лихоцкая*

*Магнитогорск. Драмтеатр и ДК металлургов в одной связи. ДК построен на основе проекта А. Лёхера. Фото 1950 года*



*Страница журнала «Новый Франкфурт» за сентябрь 1930 г., посвящённая А. Лёхеру*



**ERNST MAY  
MITARBEITER  
ALBERT LOECHER**

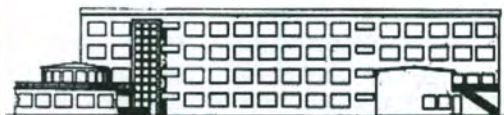


Siehe das Doppelheft „Jugend und Schule“ No. 11/12, 1928. – See the double number „Jugend und Schule“, 1928, no. 11/12. – Voir le numéro double 11/12, „Jugend und Schule“, 1928. Eine ausführliche Publikation der Pavillionschulen am Bornheimer Hang und in Praunheim erscheint demnächst im Verlag Engelert und Schöffer. A full publication on the Pavilion Schools on the Bornheimer Hang and at Praunheim will shortly be published by Messrs Engelert & Schöffer publishers. Une étude détaillée sur les Ecoles à pavillons de Praunheim et du Bornheimer Hang sera publiée sous peu par la maison Engelert & Schöffer, éditeurs.

2-5  
Modell und Bilder der Reform-Schule am Bornheimer Hang. – Model and Pictures of the Reform School on the Bornheimer Hang. – Modèle et fotos de l'Ecole de réforme au Bornheimer Hang. Foto Dr. Paul Wolff



**ВОСТОЧНЫЙ ФАЦАД  
И РАЗРЕЗ 7-7**



**ЗАПАДНЫЙ ФАЦАД**



*А.Лёхер. Проект клуба в Магнитогорске (из книги С. Хан-Магомедова)*



зарменного типа (из-за своей похожести) дома создали безрадостную картину примитивной «строчной застройки». И уже в 1933 г. проект Мая начал всё чаще и чаще подвергаться жёсткой критике, несмотря на то, что в этом году по его проекту (Май со своей бригадой в то время работал уже не в проектно бюро Цескомбанка, а в государственном тресте по проектированию рабочих городов и посёлков для промышленности — «Стандартгорпроект», входившем в крупнейшее в стране проектировочное объединение «Союзстандартжилстрой») возводятся дома «улучшенной планировки» (четырёхэтажные, с балконами, с вертикальным остеклением подъездов, которые сегодня можно видеть на улицах Кирова, Воровского и Глинки).

Как справедливо говорил тогда Май, «для Кузнецка был сделан проект, и очень даже хороший проект. Но его не реализуют. Я чувствую, что моё время ещё не настало». Сейчас, по прошествии многих десятилетий, можно смело утверждать, что время Мая настало. Новокузнецк оказался единственным из городов бывшего Советского Союза, где в таком объёме и целостности сохранилось архитектурное наследие этого оригинального мастера. Теперь уже окончательно сформировалось понимание того, насколько самобытно и ценно было то, что спроектировал немецкий мастер на кузнецкой земле в начале 1930-х годов. И желание внести ансамбль маевской застройки в число архитектурных памятников под эгидой ЮНЕСКО выглядит сегодня уже не безумной идеей отдельных энтузиастов, а логичным завершением целенаправленной политики города в отношении своего градостроительного наследия.

Архитекторы группы Э. Мая, куда входило около двадцати человек, были специалистами разного профиля. Одни, как Март Стам, были специалистами широкого профиля, другие специализировались на отдельных направлениях: по планировке (В. Швагеншайдт), транспорту (К. Леман), жилищу (Г. Шмидт), общественным зданиям (В. Шульц), больницам (В. Хебебрандт, К. Либкнехт), школам (В. Шютте), детским учреждениям (Г. Шютте-Лихоцкая). Часть из этих мастеров оставили свой след в архитектуре Новокузнецка. Начнём с последней из названных здесь фамилий, но отнюдь не с последним по значимости архитектором.

Первая австрийская женщина-архитектор Грета Шютте-Лихоцкая оставила заметный след в мировой истории архитектуры и дизайна. Знаменитая «франкфуртская кухня» — рациональное и эргономичное размещение на ограниченном пространстве (180 на 150 см) всего кухонного

функционала — её изобретение. «В первое после отбытия утро, — вспоминает Шютте-Лихоцкая о работе в группе Мая, — Март Стам пошел по вагону с бумажным листком. Мы с Хебебрандтом, Лейстиковым и Лёхером сидели в нашем тесном купе и прихлебывали чай. Но Стам втиснулся — с предложением, которое уже изложил на бумаге. «Отныне мы будем работать в социалистической стране как коллектив, — сказал он. — Поэтому мы должны подписывать наши наброски и планы не индивидуально, а только в качестве коллектива». Он попросил нас подписать бумагу, которую держал в руках, в знак согласия с его предложением. И все члены группы сочли это правильным и подписались».

Во многом именно поэтому большинство проектов, выполненных членами группы Мая в СССР, вошли в историю как коллективные, хотя каждый из них имел конкретного разработчика. Так, известно, что Шютте-Лихоцкая разработала проект детского сада для Магнитогорска. Исходя из ее профессиональной специализации, можно уверенно предположить, что она же является автором проекта детского сада в г. Новокузнецке (ныне закрытое здание детского сада №1 по ул. Хитарова). Важно отметить, что это же подтверждает информация из Архива немецкого искусства в германском национальном музее Нюрнберга, где собран материал о творческой деятельности Э. Мая и его команды.

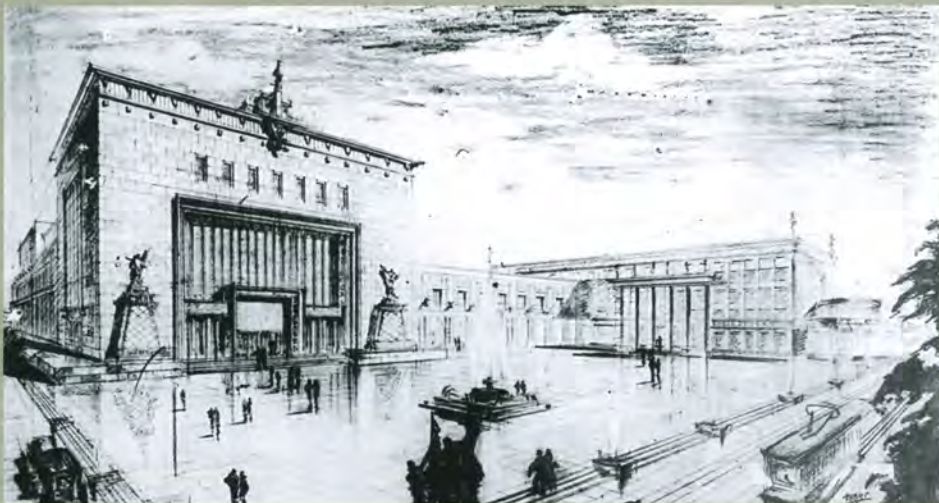
Так что наличие творения австрийского архитектора на кузнецкой земле — замечательный повод для гордости за своё архитектурное богатство.

Идём дальше. Альберт Лёхер — ещё одно значимое имя в упомянутом выше перечне соратников Мая. Простая для немцев и не совсем обычная для русских фамилия Лёхер (по-немецки — Locher) оказалась источником для рождения настоящей запутанной истории. Дело в том, что в Новокузнецке есть замечательное архитектурное строение — Дворец культуры кузнецких металлургов на Театральной площади. Ни много ни мало, это памятник архитектуры федерального значения (таковые в Новокузнецке можно пересчитать по пальцам), что уже само по себе придаёт особый статус данному сооружению. Если придерживаться официальной информации, авторами этого здания выступают некие Уманский и Лихер. Однако если Уманский в ходе целенаправленного исследования начинает приобретать черты реального человека (о нём упомянем подробнее ниже), то Лихер, за которым закрепились инициалы «Е.Я.» (так подписан автор изображённого на фотографии ДК КМК в фундаментальном

труде 1950 г. «Советская архитектура за 30 лет»), позднее трансформировавшийся в «К.Я», остаётся настоящим фантомом, о котором абсолютно ничего не известно. Возникает вопрос: а был ли Лихер? Давайте разбираться. Известный российский исследователь советского архитектурного авангарда С.О. Хан-Магомедов в своей книге приводит документальное изображение «Проекта клуба в Магнитогорске», автором которого указан архитектор А. Лохер. Даже беглый взгляд на эту картинку обнаруживает принципиальное сходство магнитогорского проекта с новокузнецким ДК. То же прямоугольное четырёхэтажное здание, та же округлая двухэтажная пристройка (занятая у нас под библиотеку), ещё одна вытянутая двухэтажная пристройка (спортзал) — всё это настолько знакомо, что сомнений в сходстве уральского и сибирского проектов не возникает. Несколько, на первый взгляд, необычно выглядит солидная пристройка-переход (к театральному крылу здания) на фасаде магнитогорского клуба — подобного в новокузнецком варианте нет. Но углубленная проработка этого вопроса даёт неожиданный (хотя и в целом ожидаемый) ответ, что и у нас ДК металлургов изначально проектировался в одной связи с театром (см. прилагаемый проект 1934 г.). Интересно, что автором этой блок-схемы (клуб + театр) выступает архитектор Уманский, который в это время работал в проектной организации «Горстройпроект», которая, в свою очередь, с 1934 г. занималась составлением схемы планировки и генерального плана Сталинска (утверждён в 1936 г.). Отдельные архитекторы этой группы (впоследствии весьма известные) занимались точечным проектированием отдельных зданий для нашего города.

Итак, магнитогорский проект А. Лохера и новокузнецкий вариант, воплощённый в натуре, имеют много общего. Много, но не всё. Явными отличительными элементами выступают квадратные (а не прямоугольные) окна и центральный вход, оформленный выносным порталом. Дадим слово известному новокузнецкому архитектору Григорию Шкрядо, работавшему на Кузнецкомстрое с начала 1930-х годов и бывшему одним из создателей ДК металлургов, что называется, в натуре. Воспоминания были записаны в конце 1990-х годов известным новокузнецким искусствоведом Татьяной Высоцкой. «Дворец культуры мы проектировали бригадой. Его изначально запроектировали два московских архитектора. Тогда модный стиль был, что называется, «балка-палка и стекло» — по Корбюзье, никакой архитектуры — голая стена. Вот такой клуб и был запроектирован».





Проект Горстройпроекта. 1934 год



Герхард Коссель (Козель) на Кузнецкстрое. Фото 1934 года



Строительство Клуба металлургов. Фото 1936 года



Клуб металлургов. Деталь отделки. Фото 1936 года

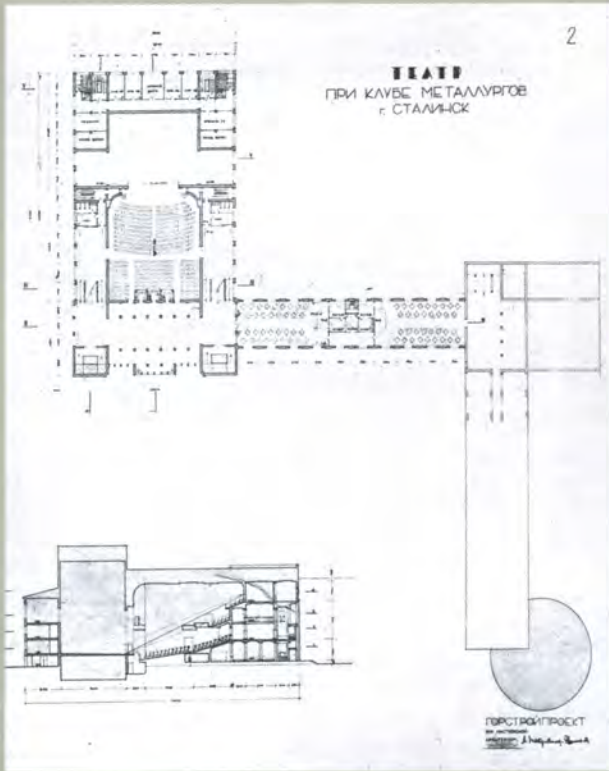
В другом месте своих воспоминаний Г.П. Шкрядо раскрывает подробности перепроектирования этого здания: «В 1933-34 годах начато строительство Клуба металлургов по проекту архитектора Уманского в современном тогда конструктивистском стиле — стена с дырками-окнами. За два года были возведены стены на 3 этажа клубного корпуса, но затем проект был забракован как «трёхэтажный барак» и предложено строителям переделать проект. В 1934 году главный инженер строительства Соцгорода И.Я. Эпштейн организовал группу проектировщиков непосредственно на стройке. Дали нам два месяца для нового проекта и указание продолжить строительство под нашим курированием. В группу вошли пять человек: инженер-архитектор Альберт Мориц, инженер Г. Коссель, архитектор-дизайнер Г. Шкрядо, художник ВХУТЕМАСа А. Бубнов и скульптор А. Сузиков. Между собой мы распределили обязанности так: основное здание вводит А. Мориц и Г. Шкрядо, спортивный зал и пристройку — Г. Коссель».

Отметим здесь фамилии немецких архитекторов, работавших в это время в городе, — Герхард Коссель (он же Козель, что более близко к немецкому оригиналу, но менее благозвучно по-русски) и Альберт Мориц. О Косселе ниже будет отдельный разговор, поскольку этот архитектор отметился в самом центре Новокузнецка рядом примечательных построек. Пока же в продолжение темы для полноты картины дадим и ему слово (из книги воспоминаний Г. Косселя, вышедшей в ГДР в 1989 г.): «Новый этап «социалистического строительства Клуба металлургов. Вчерне здание было уже построено по проекту немецкого архитектора Вальтера Шютте, члены группы Эрнста Мая в Москве. Строительные массы были ясно сконструированы, окна и другие проёмы расположены по принципу строчной застройки. В Германии на основе этого проекта при применении высококачественных материалов и безукоризненном выполнении строительных работ было бы построено приличное здание

в стиле «Баухауза». В Новокузнецке, при имеющихся в то время условиях, такой результат не мог быть достигнут. Получилось бы здание, вызывающее представление о большом сарае, а не представление о Клубе металлургов. Необходимое перепроектирование здания Клуба было поручено советскому архитектору Уманскому и мне.

Первые эскизы мы обсуждали с рабочими домен и сталелитейного завода. Для большинства наших собеседников было нелегко чётко выразить своё мнение. Мы, однако, поняли, какое значение имело для рабочих получить собственный клуб со светлыми, тёплыми помещениями для учёбы, с большим читальным залом, с маленькой сценой и спортивным залом. Этот клуб должен был быть красивее, чем все значительные здания, которые рабочие видели в Омске, Томске или Иркутске. По правилам классической архитектуры здание получило цоколь из каменных блоков. Фасад был расчленён пилястрами и заканчивался карнизом. Вход был отмечен пристройкой на колоннах. Несмотря





Проект Горстройпроекта. 1934 год

**ТЕАТР ПРИ КЛУБЕ  
МЕТАЛЛУРГОВ**  
АРХ. УМАНСКИЙ  
АРХ. ПЕТРОВСКАЯ



на более сложное оформление фасадов, штукатурные работы были выполнены в лучшем, чем обычно, качестве. Для столярных работ был отпущен особый контингент дубовых плах. Для окон, дверей и интерьеров были предусмотрены специальные изделия, в отличие от обычных упрощённых форм. На основе чертежей, на которых деревянные конструкции были изображены до последних деталей, бригады столяров, руководимые сибирскими мастерами, получили очень хорошие результаты. Затруднения были с оконными и дверными приборами. Здесь нас выручили умелые слесари из группы шубундовцев, которые после Венского восстания получили место жительства в СССР и работу в Новокузнецке. Выстроенный по новым принципам клуб был общепризнан как большое достижение».

Итак, подытожим наши изыскания. Г. Шкрядо говорит о двух московских архитекторах как авторах первоначального проекта ДК металлургов. Один из них, без сомнения, Евгений Уманский. Второй

– Альберт Лёхер (он тогда работал в бригаде Мая в Москве). Г. Коссель называет другую фамилию – Вальтер Шютте. Эта несомненная ошибка объясняется следующим. В. Шютте (по совместительству муж Греты Шютте-Лихоцкой) в группе Мая действительно специализировался на общественных зданиях. Но, как мы видели из магнитогорского проекта, автор клуба не он, а Лохер (как, также не совсем точно, переведена его фамилия в публикации С. Хан-Магомедова), т.е. небезызвестный теперь нам Альберт Лёхер. Кстати, в немецком журнале «Новый Франкфурт» (Das neue Frankfurt), номер которого за сентябрь 1930 г. был посвящён уезжающим в СССР архитекторам в составе группы Э. Мая, фамилия Лёхера среди соратников Мая указана первой (там же приведено фото школы, спроектированной Лёхером в пригороде Франкфурта-на-Майне). Г. Козель по прошествии многих десятилетий в своих воспоминаниях наложил образ более известного ему архитектора В. Шютте на подлинного автора проекта ДК металлургов – А. Лёхера.

В свете проведённого изыскания внесём окончательную корректировку в авторов проекта памятника архитектуры федерального значения Дворец культуры КМК. Автор проекта: немецкий архитектор Альберт Лёхер при участии советского архитектора Евгения Уманского. Авторы доработки проекта: немецкий архитектор Г. Коссель при участии его соотечественника А. Морица и советского архитектора Г. Шкрядо.

Петр Лизогуб

**Продолжение статьи читайте в следующем номере журнала**

**СПОНСОР ПРОЕКТА**

