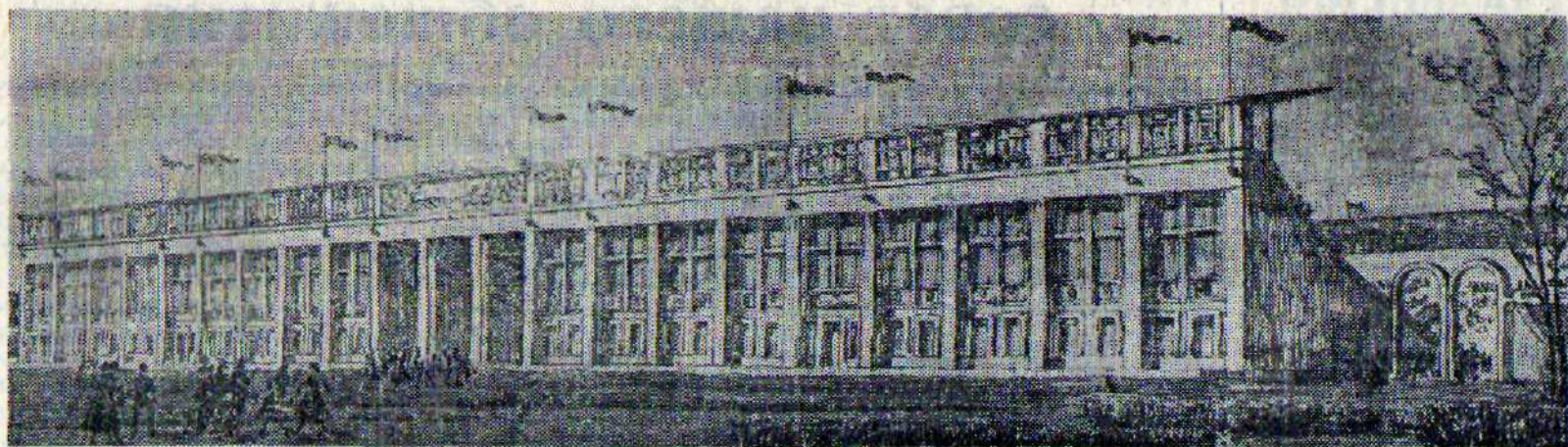


# Новый стадион металлургов



Перспектива западной трибуны. Вход на стадион с проспекта им. Молотова

По плану развития нашего города по соседству с кинотеатром «Коммунар» должен быть сооружен физкультурный комплекс, в состав которого входит стадион металлургов. Составление проектного задания физкультурного комплекса дирекцией Кузнецкого комбината было поручено коллективу архитектурной мастерской № 3 государственного института проектирования городов (Гипрогор), руководимой архитектором Л. П. Зайцевым. Проектное задание мастерской уже выполнено и на днях было представлено на рассмотрение в городские организации.

Спортивный комплекс в Сталинске явится важной базой физического воспитания молодежи. Город обогатится новыми монументальными сооружениями, которые еще больше украсят центральную его часть.

Весь комплекс запроектирован на территории, прилегающей к саду металлургов в границах: проспект Молотова, улица Кутузова, проектируемый Центральный проспект, проспект Кирова и улица Спартак. Общая площадь территории составит 17 гектаров. Здесь будут размещены: главная спортивная арена с трибунами на 27 тысяч зрителей, стадион спортивных ручных игр на 3 тысячи зрителей, закрытый плавательный бассейн со спортивным залом.

Кроме того, на общей территории стадиона запроектированы легкоатлетическое поле, тренировочное футбольное поле, баскетбольные, волейбольные площадки и теннисные корты.

К стадиону со стороны проспекта Кирова будет примыкать территория Дворца пионеров, рабочие чертежи которого Гипрогор закан-

чивает в июне. Со стороны улицы Спартак будет построена детская спортивная школа, привязку которой осуществляет в настоящее время Сталинский горпроект. Дворец пионеров и детская спортивная школа отдельными входами будут сообщаться со всей территорией стадиона для занятий на спортплощадках.

Основным сооружением физкультурного комплекса является главная спортивная арена и трибуны для зрителей при ней. Спортивная арена со всех сторон окружается трибунами, из которых южная и северная будут земляными по 4.250 мест каждая, а западная и восточная — сооружены из кирпича и сборного железобетона по 9.200 мест каждая. Западная трибуна своим фасадом будет обращена в сторону проспекта Молотова и размещена по центру строящейся гостиницы. Ее высота составит 15,7 метра, длина — 126 метров.

В западной трибуне запроектированы подтрибунные помещения в два этажа. В первом этаже размещены административные помещения, гостиница для спортсменов, подсобные помещения и буфеты для зрителей. На втором этаже размещаются гинезал на 300 мест, библиотека, клубные комнаты для занятий спортсменов, бильярдная и большое помещение кафе для зрителей.

По центральной части трибуны проектируется вход на стадион и проходы к зрительным местам.

Восточная трибуна своим фасадом обращена в сторону улицы Спартак, с которой будет второй вход на стадион. Подтрибунное пространство здесь используется под шесть отдельных залов для занятий боксом, гимнастикой, борь-

бой, шпинг-понгом и другими видами спорта. На всю длину трибуны пролегает зимняя беговая дорожка. Помещения оборудованы раздевалками, душевыми и другими вспомогательными устройствами для спортсменов. Над верхней частью западной и восточной трибун запроектированы галереи с резервными местами для стояния и металлическим козырьком с выносом на 12 метров для защиты зрителей от атмосферных осадков, отражения потоков ветра от спортивной арены и размещения прожекторов для ночного освещения поля.

Архитектурное оформление фасадов трибун составляет ритм пилонов, большие витражи окон, ажурная железобетонная опояска верхней галереи.

Вторым очень важным сооружением комплекса является здание закрытого плавательного бассейна со спортивным залом. Размещается это здание ближе к Центральному проспекту. Ванна для плавания имеет в длину 25 метров, оборудована тремя вышками для прыжков с высоты, ширина ее рассчитана на шесть полос заплыва. По сторонам бассейна — места для зрителей. Здание оборудовано раздевалками и душевыми. Здесь спортсмены могут заниматься всеми видами водного спорта и легкой атлетики.

Стадион ручных спортивных игр размещается по правую сторону главного входа с проспекта им. Молотова. Он рассчитан для занятий и соревнований по теннису, волейболу, баскетболу, хоккею.

На территории стадиона для обслуживания зрителей предусмотрены ресторан и торговые павильоны.

8 гектаров территории отводятся под озеленение. Парковые аллеи, цветники, фонтаны, беседки будут создавать все условия для красивого оформления всей территории и культурного отдыха трудящихся города. В зимнее время года легкоатлетическое поле, тренировочное футбольное поле и другие спортплощадки будут заливаться водой для катания на коньках. На беговой дорожке главной спортивной арены будут проходить соревнования по конькам.

У восточного входа предусмотрены площадки для стоянки индивидуальных автомашин.

Территория стадиона обнесится монументальной оградой. Западный и восточный входы оформляются кассовыми павильонами величественными колоннадами — портиками.

Проект физкультурного комплекса стадиона уже рассмотрен архитектурной комиссией городского Совета депутатов трудящихся, а также горисполкомом, которые сделали ряд замечаний.

После утверждения проекта Министерством черной металлургии, Гипрогор приступит к разработке рабочих чертежей, которые закончат в нынешнем году.

Долг строителей Сталинска как можно быстрее приступить к подготовительным работам, в первую очередь к намыву территории по проектным отметкам. Это необходимо выполнить именно в нынешнем году с тем, чтобы после соответствующей осадки грунта можно было приступить к строительству основных сооружений в 1958 году.

**Г. СЛЕПЫХ,**  
архитектор московского  
государственного института  
проектирования.