

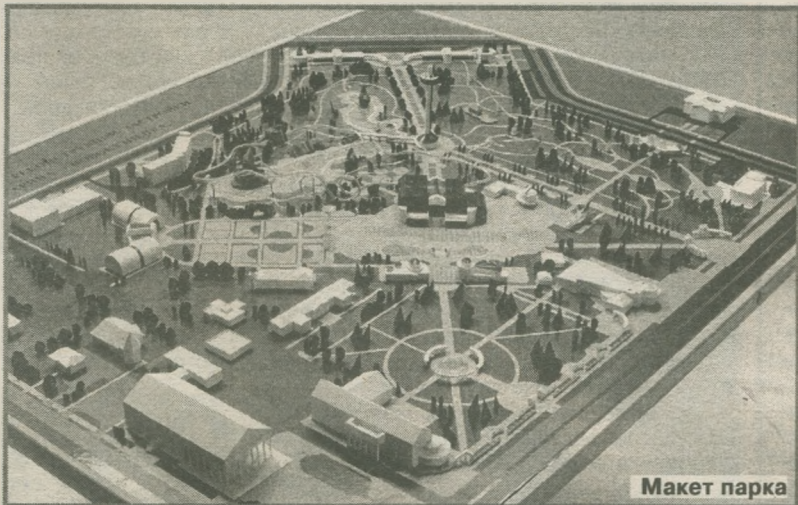
# САДУ – ТО ЦВЕСТЬ. А ПАРКУ ГАГАРИНА?

*Смотришь на преобразившийся Сад металлургов, и не верится, что ещё два-три года назад на его месте был «бурелом» из старых тополей и груды битых бутылок, а в 1993-м году в прессе вполне серьёзно обсуждался вопрос о размещении здесь... элитного кладбища (весь антураж: старые деревья, полумрак, художественные развалины и безлюдность – был в наличии). Сейчас же самый заброшенный уголок центра заслуженно стал самым любимым у горожан, обязательным объектом для показа гостям Новокузнецка.*

Сад по достоинству оценило архитектурное сообщество: в декабре 2001-го года главный архитектор «Кузбассгражданпроекта» Юрий Журавков получил Диплом Сибирского отделения Российской академии архитектурных и строительных наук за архитектурно-художественное решение реконструкции Сада металлургов, а также Диплом Сибирского смотря-конкурса в области градостроительства, архитектуры и дизайна, проводимого ассоциацией «Сибирское соглашение». Что же дальше?

Этот вопрос мы решили задать Юрию Михайловичу.

– В такое же запустение, в какое пришёл Сад металлургов в 90-е годы, скоро придёт значительная часть парка Гагарина, с которым сад неразрывно связан, – сказал он. – Это прежде всего те части парка, что прилегают к улицам Спартака и Кирова, планетарию и кафе «Юность». Тополя, которыми засажена основная часть этого зелёного острова в центре города, хотя и лучше других деревьев переносят загазованность, очищают воздух, но живут совсем недолго и по своим эстетическим качествам намного проигрывают более благородным представителям флоры. Нареканий не вызывает лишь относительно беслес-



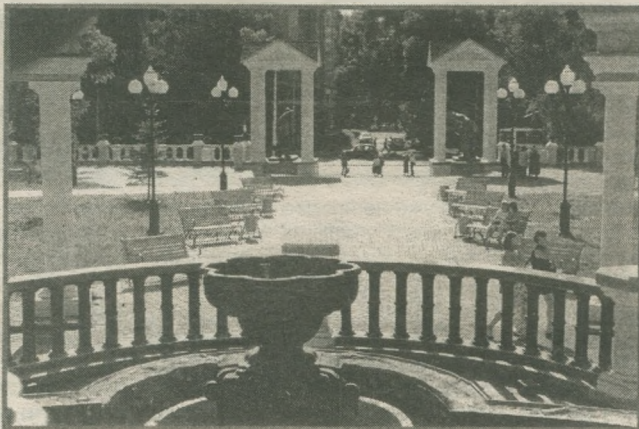
Макет парка

ная часть парка, примыкающая к перекрёстку улиц Бардина и Кутузова. При реконструкции Сада металлургов выдвигалось предложение сохранить часть тополей и все хвойные, но это оказалось нереальным: проведённое

зонной, но и отголоском Диснейленда с русским акцентом, включающим в себя аквапарк – водный бассейн с островами.

– Наверное, у этих планов критиков будет не меньше, чем у сада?

– Я отвечу словами Кевина Линча: «Среда, которая не поддаётся изменению, обречена на разрушение. Мы предпочитаем такое устройство мира, чтобы при изменении сохранялись некие фундаментальные ценности. Мы ценим пространство, где рядом со следами истории можно оставить и собственный след». Да, многим людям дорога та среда, которая уже разрушилась. Но ставить предрассудки во главу угла – опасно для города. Вот, к примеру, многие не представляют себе проспекта Металлургов без трамвая. Кемеровчане, наверное, в 50-е годы тоже не представляли себе без него Советского проспекта. Однако в начале 60-х трамвай убрали – и люди уже не мыслят себе центральной магистрали без цветника на месте шпал и столбов.



обследование почвы показало: земля на 10-12 см заражена и ничего расти на ней просто не может. Пришлось весь этот слой снимать вместе с большими растениями и вывозить на свалку.

Реконструированный парк должен стать не только ландшафтной зелёной

**Вячеслав Паничнин**  
Фото автора