

МБУ «Муниципальная информационно-библиотечная система г. Новокузнецка»
Информационный центр общественного доступа

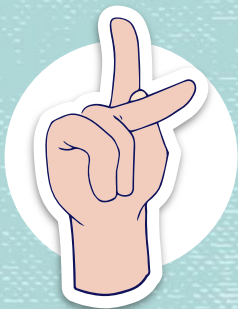


МЕЖДУНАРОДНЫЙ ДЕНЬ ГЛУХИХ

Ежегодно в последнюю полную неделю сентября в мире отмечается Международная неделя глухих, которая завершается Международным днём глухих



Новокузнецк, 2024



ВВЕДЕНИЕ

Международный день глухих
отмечается в последнее
воскресенье сентября.



Этот день напоминает нам о важности понимания и поддержки глухих людей. Мы все должны стремиться к инклюзии и созданию общества, где каждый может реализовать свой потенциал.



СОДЕРЖАНИЕ

01. Немного истории

02. Статистика и прогнозы ВОЗ

03. Этикет общения с носителями жестового языка

04. Дактильный язык

СОДЕРЖАНИЕ

05. Интересные
видеоматериалы

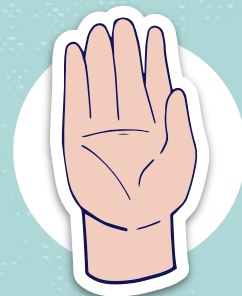
06. Высшие учебные заведения,
принимающие лиц с нарушением
слуха

07. Полезные ссылки



01.

НЕМНОГО ИСТОРИИ



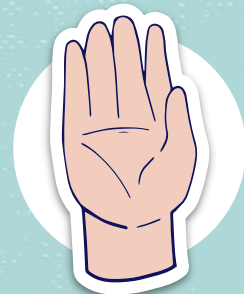
ИСТОРИЯ СООБЩЕСТВА ГЛУХИХ

- Первый учитель глухих — испанский монах Педро Понсе де Леон. Он обучал речи и письму глухих людей из знатных семей. В обучении использовались домашние жесты и ручная азбука.
- До XVIII века появление и распространение жестовых языков ограничивалось отдельными деревнями, в которых была потребность в жестовом языке. В XVIII веке стали появляться первые воспитательные центры для детей с нарушениями слуха — во Франции (1760, Париж) под руководством Шарля Мишеля д'Эпе, в Германии (1778, Лейпциг) под руководством Самуэля Гейнике. Основа обучения — естественные жестовые языки, которые развивались в национальных сообществах глухих.
- В Российской империи школа для лишенных слуха появилась в 1806 году при Александре I в Павловске. В 1810 году школа была перенесена в Петербург. В Москве первая сурдопедагогическая школа открылась в 1831 году.



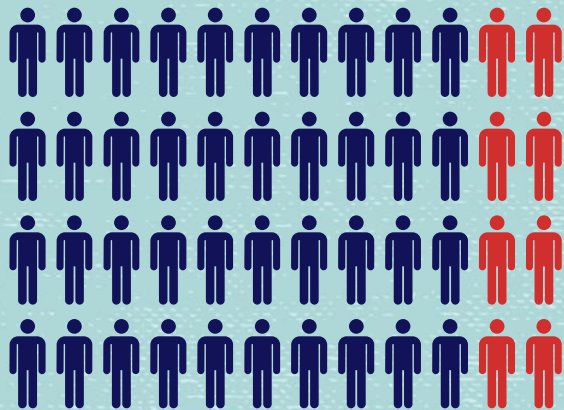
02.

СТАТИСТИКА И ПРОГНОЗЫ ВОЗ



СТАТИСТИКА И ПРОГНОЗЫ ВОЗ*

Более 5% населения мира нуждаются
в реабилитации для решения
проблемы инвалидизирующей потери
слуха



... по оценкам, к 2050 г. их
численность может вырасти до
10% населения.

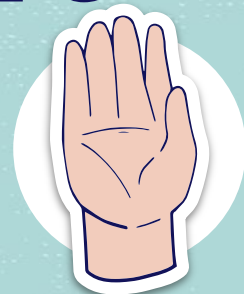
450 млн.

По данным ВОЗ в мире
насчитывается около 450
миллионов людей с
инвалидизирующими
нарушениями слуха

*Всемирная организация здравоохранения



03.
**ЭТИКЕТ ОБЩЕНИЯ С
НОСИТЕЛЯМИ ЖЕСТОВОГО
ЯЗЫКА**



ЭТИКЕТ ОБЩЕНИЯ С НОСИТЕЛЯМИ ЖЕСТОВОГО ЯЗЫКА

Начать, наверное, стоит с того, что глухие и слабослышащие люди часто негодуют, когда их называют глухонемыми. Потому что если человек не слышит, совсем не факт, что он не может разговаривать. Потеря слуха может быть приобретенной, и тогда глухой человек, очень вероятно, будет общаться с вами вербально без особых трудностей. При врожденной глухоте людей всё равно обучают вербальной речи, хотя, конечно, большинство глухих предпочтет общение на родном жестовом языке. Иными словами, большинство глухих людей вполне способны поговорить с вами вербально, так что называть их немыми действительно не очень корректно.

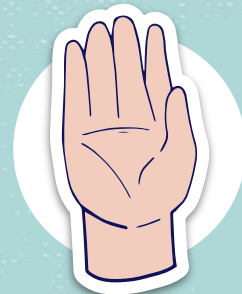
1.	Сразу уточните, глухой человек или слабослышащий.
2.	Общаясь на жестовом, расположитесь прямо перед собеседником, старайтесь сохранять зрительный контакт и не отвлекаться. Помните, что глухой человек улавливает каждое движение, пытаясь понять вас. Отвлекаясь, вы усложняете процесс вашего общения.
3.	Если вы обнаружили, что человек способен разобрать вербальную речь (например, у него стоит слуховой аппарат), не повышайте голос при общении, пытаясь до него «докричаться». Лучше слышать вас не будут, а человеку со слуховым аппаратом это может причинить физическую боль. Говорите спокойно, простыми короткими фразами.
4.	Если вам нужно привлечь внимание глухого человека, помашите ему рукой, если находитесь на расстоянии (у глухих хорошо развито периферийное зрение, велика вероятность, что вас заметят), или дотроньтесь до плеча.
5.	Глухие люди часто прямолинейны. Если глухой спрашивает вас: «Почему так плохо выглядишь?» — не стоит обижаться. Это значит, он озабочен вашим состоянием и вовсе не пытается вас задеть. Дайте четкий ответ на вопрос, без скрытых смыслов и недомолвок: если глухой человек спрашивает вас о чем-то, вероятнее всего, его интерес искренен.



04.

ДАКТИЛЬНЫЙ ЯЗЫК

Жестовый язык состоит из собственно жестов, а также дактильной азбуки, в которой то или иное положение рук обозначает определенную букву.



РУССКАЯ ДАКТИЛЬНАЯ АЗБУКА



А



Б



В



Г



Д



Е



Ж



З



И



Й



К



Л



М



Н



О



П



Р



С



Т



У



Ф



Х



Ц



Ч



Ш



Щ



Ъ



Ы



Ь



Э



Ю



Я

Общаясь при помощи дактиля, соблюдайте ряд правил:

ПРАВИЛА

Дактильная речь всегда сопровождается одновременной артикуляцией.

Не закрывайте «говорящей» рукой лицо, отведите ее чуть в сторону ниже уровня плеча.

Дактилируя, показывайте знаки точно и ясно. Жест может иметь различные вариации исполнения, дактилема — нет.

Паузы между буквами должны быть короткими, между словами — длиннее.

Темп дактилирования должен быть максимально приближен к разговорной речи.

При непонимании слово дактилируется повторно с самого начала.

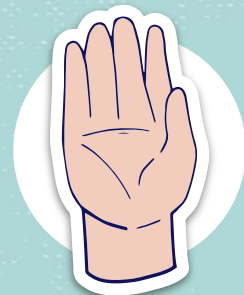
Жест обозначает слова и даже словосочетания, дактиль же используется тогда, когда требуется назвать то, для чего не существует жеста. Обычно это имена собственные. Или, если вы забыли жест, вы всегда можете сказать слово дактилем и будете поняты (а может, вам даже подскажут забытое слово).





05.

ИНТЕРЕСНЫЕ ВИДЕОМАТЕРИАЛЫ



ВИДЕОМАТЕРИАЛЫ



Видеопроjekt
«Люди из мира тишины»
о жизни и фактах
интересных глухих
на жестовом языке с
субтитрами"



Мультфильм «Трудно
быть глухим»

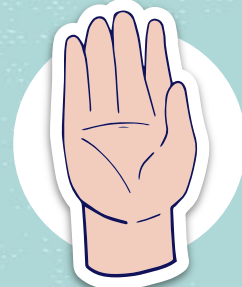


Видеоурок для
классного часа,
посвященного
Международному дню
глухих



06.

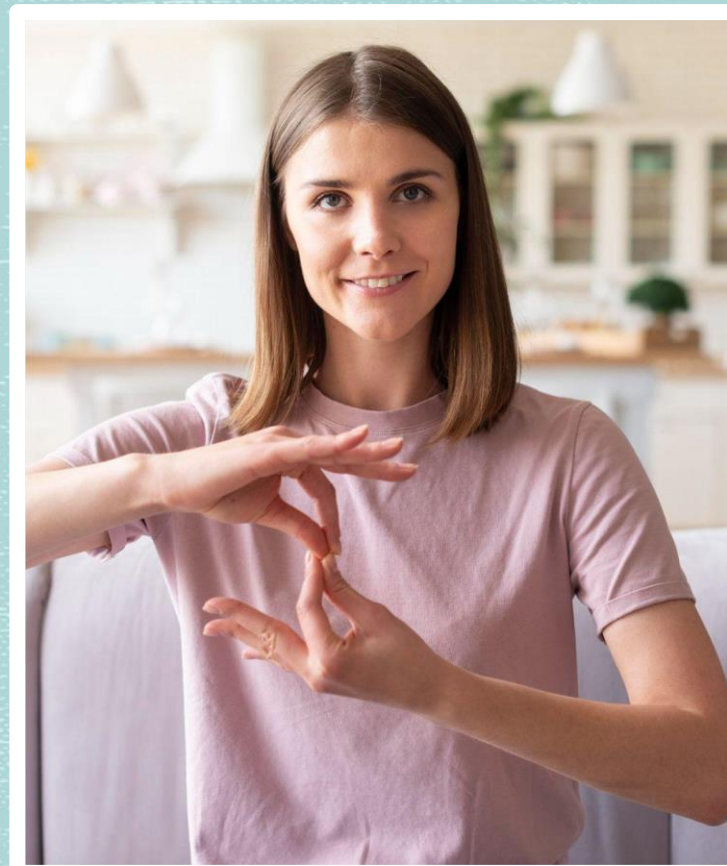
**ВЫСШИЕ УЧЕБНЫЕ ЗАВЕДЕНИЯ,
ПРИНИМАЮЩИЕ ЛИЦ С НАРУШЕНИЕМ
СЛУХА**



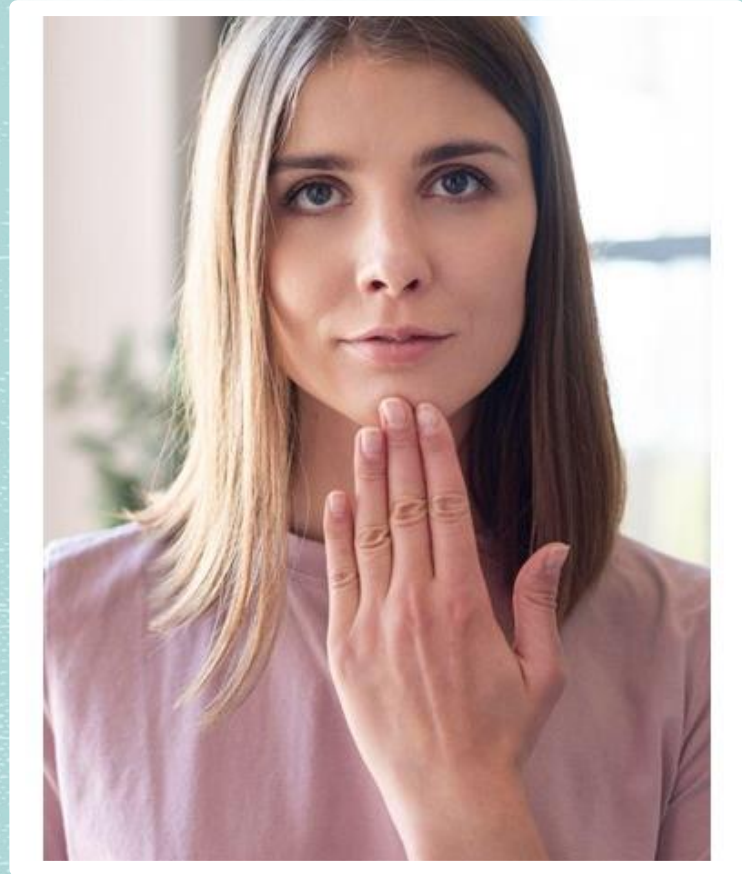
ВЫСШИЕ УЧЕБНЫЕ ЗАВЕДЕНИЯ, ГДЕ ПРИНИМАЮТ ГЛУХИХ И СЛАБОСЛЫШАЮЩИХ



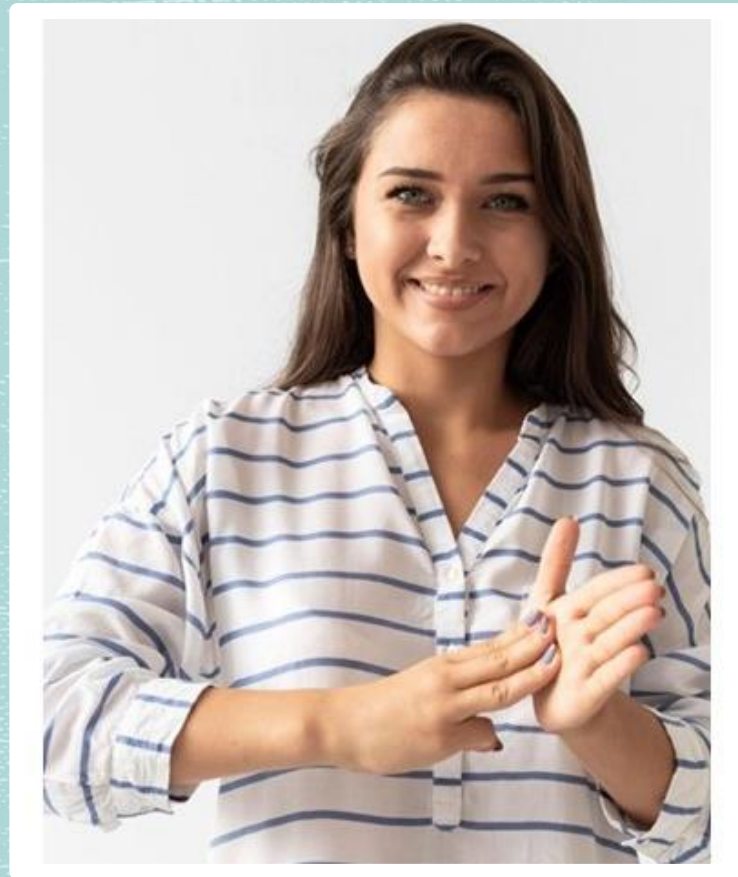
- Московский государственный технический университет им. Н.Э. Баумана (г. Москва)
- Московский педагогический государственный университет (МПГУ) (г. Москва)
- Российская государственная специализированная академия искусств (РГСАИ) (г. Москва)
- Московская государственная академия физической культуры (МГАФК) (г. Москва)
- Российский государственный социальный университет (РГСУ) (г. Москва)
- Московский государственный медико-стоматологический университет (МГМСУ) (г. Москва)
- Российский государственный университет физической культуры, спорта, молодёжи и туризма (РГУФКСМиТ) (г. Москва)



- Новосибирский государственный педагогический университет (г. Новосибирск)
- Новосибирский государственный университет управления и экономики (НГУЭУ) (г. Новосибирск)
- Институт социальных технологий и реабилитации (ИСТР) (г. Новосибирск)
- Российский государственный педагогический университет имени А. И. Герцена (г. Санкт-Петербург)
- Казанский национальный исследовательский технический университет им. А.Н.Туполева (КАИ) (г. Казань)
- Университет управления "ТИСБИ" (г. Казань)
- Астраханский государственный университет (АГУ) (г. Астрахань)



- Алтайский государственный университет (АГУ) (г. Барнаул)
- Центр профессионального образования инвалидов при ВлГУ (г. Владимир)
- Волгоградский государственный университет (ВолГУ) (г. Волгоград)
- Воронежский государственный архитектурно-строительный университет (ВГАСУ) (г. Воронеж)
- Уральский государственный педагогический университет (УрГПУ) (г. Екатеринбург)
- Ижевский государственный технический университет имени М.Т. Калашникова (ИжГТУ) (г. Ижевск)
- Кубанский государственный университет физической культуры, спорта и туризма (г. Краснодар)



- Курганский государственный университет (г. Курган)
- Липецкий государственный педагогический университет (ЛГПУ) (г. Липецк)
- Магнитогорский государственный технический университет им. Г.И. Носова (г. Магнитогорск)
- Нижегородский государственный педагогический университет имени Козьмы Минина (г. Нижний Новгород)
- Сибирский государственный университет физической культуры и спорта (г. Омск)
- Орловский государственный университет имени И. С. Тургенева (ОГУ) (г. Орел)
- Самарский национальный исследовательский университет имени академика С. П. Королёва (г. Самара)



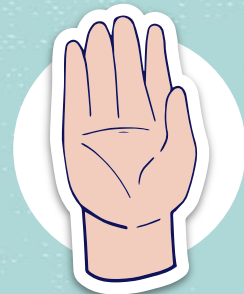
- Мордовский государственный университет имени Н.П. Огарева (г. Саранск)
- Мордовский государственный педагогический институт имени М. Е. Евсевьева (МордГПИ) (г. Саранск)
- Тюменский государственный нефтегазовый университет (ТюмГНГУ) (г. Тюмень)





07.

ПОЛЕЗНЫЕ ССЫЛКИ



ПОЛЕЗНЫЕ ССЫЛКИ



<https://voginfo.ru/>

Общероссийская общественная
организация инвалидов
"Всероссийское общество
глухих" (ВОГ)



<https://teatrmig.ru/>

Театр мимики и жеста

ПОЛЕЗНЫЕ ССЫЛКИ

<https://vk.com/surdo>

Курсы жестового языка
«Образ»



<https://surdo.media/>

Русский жестовый язык

<https://www.deafnet.ru/>

Первый информационный
сайт глухих,
слабослышащих и всех в
России

